



PROJEKTO ORGANIZATORIUS:
NERINGOS SAVIVALDYBĖ

PROJEKTO INICIATORIUS:
UAB „TELETOWER“

PROJEKTĄ RENGIA:
VILNIAUS GEDIMINO TECHNIKOS UNIVERSITETAS
TERITORIJŲ PLANAVIMO MOKSLO INSTITUTAS

ELEKTRONINIŲ RYŠIŲ INFRASTRUKTŪROS PLĖTROS NERINGOS SAVIVALDYBĖJE SPECIALUSIS PLANAS



AIŠKINAMASIS RAŠTAS

Sprendiniai
(2018/06/05)

Projekto vadovė: Marija Burinskienė

ELEKTRONINIŲ RYŠIŲ INFRASTRUKTŪROS PLĖTROS NERINGOS SAVIVALDYBĖJE SPECIOLIOJO PLANO

AUTORINIS KOLEKTYVAS

| Pareigos | V. Pavardė | Atestato Nr. |
|----------|----------------|--------------|
| PV | M. Burinskienė | 2494 |
| PDV | M. Burinskienė | 2494 |
| GIS inž. | L. Martišius | |

Turinys

| | |
|---|----|
| <i>PLANUOJAMŲ MOBILAUS RYŠIO BOKŠTŲ IR BAZINIŲ STOČIŲ SPRENDINIAI</i> | 4 |
| 1. <i>Planuojamas apšvietimo stulpas Pa-1</i> | 7 |
| 2. <i>Planuojama bazinė stotis Ps-3</i> | 8 |
| 3. <i>Planuojama bazinė stotis Peb-4</i> | 9 |
| 4. <i>Planuojama bazinė stotis Ps-5</i> | 10 |
| 5. <i>Planuojama daugiafunkcinė atrama Pd-6</i> | 11 |
| 6. <i>Planuojama daugiafunkcinė atrama Pd-8</i> | 11 |
| 7. <i>Planuojama daugiafunkcinė atrama Pd-10</i> | 12 |
| 8. <i>Planuojama daugiafunkcinė atrama Pd-11</i> | 13 |
| 9. <i>Planuojama daugiafunkcinė atrama Pd-12</i> | 14 |
| 10. <i>Planuojama bazinė stotis Peb-14</i> | 15 |
| 11. <i>Planuojama daugiafunkcinė atrama Pd-15</i> | 16 |
| <i>PRIEDAI</i> | 17 |

PLANUOJAMŲ MOBILAUS RYŠIO BOKŠTŲ IR BAZINIŲ STOČIŲ SPRENDINIAI

Vilniaus Gedimino technikos universiteto, Aplinkos inžinerijos fakulteto, Teritorijų planavimo institutas vadovaudamasis LR Vyriausybės 2004 m. rugpjūčio 18 d. nutarimu Nr.967 „Planų ir programų strateginio pasekmių aplinkai vertinimo tvarkos aprašu“ (Žin.,2004, Nr.130-4650) parengė „Elektroninių ryšių infrastruktūros plėtros Neringos savivaldybėje specialiojo plano“ sprendinius, kurio planavimo tikslas ir pagrindiniai uždaviniai – užtikrinti darnią elektroninių ryšių infrastruktūros plėtrą Neringos savivaldybės teritorijoje ir parinkti teritorijas, kuriose galima ši plėtra, nustatant planuojamos teritorijos tvarkymo ir naudojimo režimą, apsaugos priemones ir kitus reikalavimus statinių projektams rengti ir žemės sklypams naudoti.

Elektroninių ryšių infrastruktūros plėtros Neringos savivaldybėje specialiojo plano (toliau – specialusis planas) tikslas – detalizuoti Neringos savivaldybės teritorijos ir jos dalių bendrojo plano sprendinius. Neringos savivaldybės teritorijoje ryšių infrastruktūros vystymo svarbiausias tikslas – pasiekti, kad ryšio priemonės būtų prieinamos visiems potencialiems vartotojams. Numatomos šios priemonės:

- 1) išplėsti mobilus daugiakanalio ryšio tinklą, sudarant konkurencines sąlygas mobilus ryšio operatoriams;
- 2) numatoma galimybė ryšio antenas įrenginėti ant priešgaisrinės apsaugos stebėjimo bokštų;
- 3) nestatyti ryšio bokštų ir stiebų ant Didžiojo kopagūbrio, vengti aukštų ryšio stiebų, suteikiant prioritetą žemesnėms ryšio antenoms;
- 4) pasiekti, kad tuo pačiu stiebu ar bokštu turėtų galimybę naudotis keli ryšio operatoriai, išdėstant ant jo kelias ryšio antenas.

Specialiojo plano (toliau – specialusis planas) sprendiniai parengti vadovaujamosi strateginio poveikio aplinkai vertinimo (toliau – SPAV) gautais rezultatais. Numatyti specialiojo plano sprendiniai argumentuotai formuluojami, atsižvelgiant į poveikį socialinei, ekonominei ir gamtinei aplinkai, tame tarpe ir žmogaus sveikatai. SPAV metu atlikti rezultatai rodo, kad parengti specialiojo plano sprendiniai nedarys neigiamo poveikio aplinkai, planuojama, kad jie bus mažesni arba visiškai bus neįtakojantys, lyginant su dabartine situacija.

Siekiant sumažinti neigiamas pasekmes kultūros paveldo objektų būklei, pasiūlytos konkrečios priemonės, skirtos išvengti vizualinei taršai, panaudotas maskuojantis dažymas atsižvelgiant į foną, kuriame bokštai yra apžvelgiami, siekiant, kad mobilieji bokštai nedominuotų kraštovaizdyje. Nustatant reikalingas priemones atliktos projektinės vizualizacijos, įrodančios poveikio aplinkai ir kultūros paveldui minimizavimą, o pagerintas mobilusis ryšys technologiškai pažangiais ir į vartotoją orientuotais elektroniniais sprendimais didins viešųjų ir administracinių paslaugų prieinamumą ir kokybę bei užtikrins gyventojų perspėjimo apie pavojus ir gelbėjimo sistemų tobulinimą ir plėtrą. Teritorijų, kuriose specialiuoju planu numatoma įrengti daugiafunkcines atramas ir apšvietimo stulpus, numatomos apsaugos priemonės.

Gamtos apsaugos priemonės:

- išsaugoti vertingus gamtinius kompleksus ir objektus;
- išlaikyti gamtinės ekosistemos stabilumą;
- atkurti pažeistus ar pakeistus gamtinio kraštovaizdžio kompleksus ir objektus.
- intensyvinti ekosistemų apsaugos funkcijas miškuose – didinti jų biologinę įvairovę, formuoti daugiau mišrių medynų;
- stabdyti nacionalinio parko gamtinių teritorijų užstatymą, nenumatyti planavimo dokumentuose, neprojektuoti ir nestatyti gamtos požiūriu vertingose teritorijose gyvenamųjų, rekreacinių, komunalinių, ūkinių ir kitokių statinių;
- išlaikyti akvatorių higienos kokybę;
- vykdyti aplinkos kokybės monitoringą.

Biologinės apsaugos priemonės:

- miško želdymą vykdyti pagal tikslinį medyno tipą ir augavietės ypatumus – derinti želdymą su savaiminiu atžėlimu, šį plačiau taikyti esant reikiamoms sąlygoms;

- išsaugoti mažas miško aikštes, pievutes ir pelkutes;
- naudoti biologinę įvairovę didinančias priemones (palikti sausuolius, stuobrius, išsaugoti uoksus ir lizdus, skruzdėlynus ir kita);
- išsaugoti ir palaikyti gerą saugomų rūšių ir buveinių būklę;
- ieškoti būdų sustabdyti baltažiedžių robinijų ir kitų svetimžemių augalų plitimą.

Atsižvelgiant į Klaipėdos apskrities teritorijos bendrąjį planą, rengiamo specialiojo plano sprendiniai sudaro telekomunikacinėms bendrovėms sąlygas laisvai ateiti į telekomunikacinių paslaugų rinką. Plėsti esamą elektroninių ryšių infrastruktūrą – prireikus rengti infrastruktūros schemas ir naujų statinių detaliuosius planus. Klaipėdos apskrities teritorijos bendrojo plano sprendiniai neriboja naujų infrastruktūros objektų, nenumatytų sprendiniuose, planavimo, jeigu yra toks poreikis. Naujai elektrifikuojant teritorijas, naudojamos požeminės kabelinės elektros komunikacijos.

Atsižvelgiant į Kuršių nerijos nacionalinio parko apsaugos reglamentą inžinerinė infrastruktūra (komunikacijos, keliai, privažiavimai, statiniai) projektuojama ar įrengiama kuo mažiau keičiant kraštovaizdžio pobūdį bei neteršiant aplinkos. Projektuojant ar rekonstruojant kelius, parko tvarkymo plane (planavimo scheme) numatytus naudoti autoturizmui, gerinant kelių dangą, išlaikomas esamų kelių pobūdis (susiformavę vingiai, nuolydžiai, kt.).

Atsižvelgiant į Kuršių nerijos nacionalinio parko tvarkymo planą techninės – inžinerinės infrastruktūros plėtra Kuršių nerijoje galima šiam tikslui skirtose, Klaipėdos miesto ir Neringos savivaldybės bendruosiuose planuose numatytose teritorijose. Pagrindinis dėmesys skiriamas technologijų tobulinimui, atnaujinimui, pradėtiems darbams užbaigti. Naujų teritorijų skyrimas techninei infrastruktūrai galimas tik pačiais būtiniaisiais atvejais, esant išsamiam pagrindimui ir tik minimalia apimtimi.

Susipažinti su Klaipėdos apskrities bendruoju planu, Kuršių nerijos nacionalinio parko apsaugos reglamentu ir Kuršių nerijos nacionalinio parko tvarkymo planu galima www.tpdr.lt ir www.e-tar.lt.

Informacija apie plano rengimo iniciatorių, organizatorių ir rengėją

Planavimo iniciatorius: UAB „TeleTower“, Žemaitės g. 15, 03504 Vilnius Tel. 8 5 2390394, faks. 8 699 50218, el. p. info@teletower.lt.

Planavimo organizatorius: Neringos savivaldybės administracija, atstovaujama administracijos direktoriaus Algimanto Vyšniausko, Taikos g. 2, Nida, Neringa. Tel. 8 (469) 52248, faks. 8(469) 52572, el. p. algimantas.vysniauskas@neringa.lt. Daugiau informacijos galima gauti Neringos savivaldybės administracijos architektūros skyriuje tel. (8469) 52 288 ar (8469) 52 746, el. p. ramunas.bartkus@neringa.lt arba asta.bariliene@neringa.lt.

Planavimo rengėjas: Vilniaus Gedimino technikos universiteto, Aplinkos inžinerijos fakultetas, Teritorijų planavimo mokslo institutas. Projekto vadovė, kontaktinis asmuo – Marija Burinskienė, el. p. marija.burinskiene@vgtu.lt, Tel.: 8 5 2744720.

Informacija apie rengiamą planą

Neringos savivaldybėje teigiamas sprendimas priimtas 2014 m. vasario 25 d. Neringos savivaldybės administracijos direktoriaus įsakymu Nr. V13-89 „Dėl elektroninių ryšių infrastruktūros plėtros Neringos savivaldybėje specialiojo planavimo dokumento rengimo“. Apie sprendimą paskelbta:

[http://www.neringa.lt/go.php/lit/Informacija-apie-inicijuojama-pradeti-rengti Elektroniniu-ryiu-infrastrukturos-p...eritoriju-planavimo-dokumenta-/2534](http://www.neringa.lt/go.php/lit/Informacija-apie-inicijuojama-pradeti-rengti-Elektroniniu-ryiu-infrastrukturos-p...eritoriju-planavimo-dokumenta-/2534)

Neringos savivaldybės administracija 2014 m. kovo 27 d. su UAB „TeleTower“ pasirašė Teritorijų planavimo proceso inicijavimo sutartį Nr. V31-64. Sutartis skelbiama viešai internetiniame puslapyje adresu:

<http://www.neringa.lt/go.php/lit/Informacija-apie-inicijuojama-pradeti-rengti-Elektroniniu-ryiu-infrastrukturos-p...eritoriju-planavimo-dokumenta-/2534> .

Teritorijų planavimo organizavimo pagrindas: Neringos savivaldybės administracijos direktoriaus 2014 m. vasario 6 d. įsakymas Nr. V13-63 „Dėl elektroninių ryšių infrastruktūros plėtros Neringos savivaldybėje specialiojo planavimo dokumento rengimo“.

Ryšių infrastruktūros vystymo svarbiausi tikslai (pagal Neringos savivaldybės teritorijos ir jos dalių bendrojo plano I-ojo tomo, 2.5 dalį „Bendroji inžinerinės infrastruktūros sistema“):

- 1) išplėsti mobilaus daugiakanalio ryšio tinklą, sudarant konkurencines sąlygas mobilaus ryšio operatoriams;
- 2) numatoma galimybė ryšio antenas įrenginėti ant priešgaisrinės apsaugos stebėjimo bokštų;
- 3) nestatyti ryšio bokštų ir stiebų ant Didžiojo kopagūbrio, vengti aukštų ryšio stiebų, suteikiant prioritetą žemosioms ryšio antenoms;
- 4) pasiekti, kad tuo pačių metu stiebu ar bokštu turėtų galimybę naudotis keli ryšio operatoriai, išdėstant ant jo kelias ryšio antenas;
- 5) išsaugoti pašto skyrius Juodkrantėje ir Nidoje.

Specialiajame plane planuojama 11 planuojamų mobilaus ryšio bokštų ir mobilaus ryšio bazinių stočių sprendiniai (1 lentelė), kurie suskirstyti pagal įrengimo tipą:

- Pa – planuojama apšvietimo atrama (žiūrėti 1 pav.);
- Ps – mobilaus ryšio bazinės stotys įrengiamos pastato konstrukcijoje (žiūrėti 2 pav. ir 4 pav.);
- Pd – planuojama daugiafunkcinė atrama (žiūrėti 1, 5–12 pav.);
- Peb – bazinių stočių planuojamas įrengimas, išnaudojant esamus bokštus, su galimybe juos modernizuoti ir ant jų įrengti naujas bazines stotis (žiūrėti 3 ir 11 pav.);

1 lentelė. 12 planuojamų mobilaus ryšio bokštų ir mobilaus ryšio bazinių stočių bendrieji sprendiniai

| Nr. plane | Adresas | Planuojamų bokštų koordinatės | | Bokšto tipas | Aukštis, m | R, km | Bokšto planuojamos vietos aprašymas |
|-----------|--------------------------|-------------------------------|-------------|-----------------------|------------|-------|---|
| | | LKS 1994 X | Y | | | | |
| Pa-1 | Nidos-Smiltynės pl. 2 | 307251,556 | 6131446,897 | Apšvietimo stulpas | 15 | 1,0 | Pasienis |
| Ps-3 | Taikos g. 17, Nida | - | - | Pastato konstrukcija | - | 0,5 | Nidos Marijos krikščionių pagalbos parapija |
| Peb-4 | Taikos g. 36A, Nida | - | - | Esamas bokštas | 29 | 5,0 | Nidos švyturys |
| Ps-5 | Pamario g. 43, Nida | - | - | Pastato konstrukcija | - | 0,5 | Senoji bažnyčia |
| Pd-6 | G.D. Kuverto g. 11, Nida | 309558,124 | 6134360,747 | Daugiafunkcinė atrama | 24 | 1,5 | UAB „Neringos vanduo“ |
| Pd-8 | Purvynės g. 441, Nida | 311226,600 | 6136102,311 | Daugiafunkcinė atrama | 40 | 3,0 | UAB „Neringos vanduo“ |
| Pd-10 | Nidos-Smiltynės pl. 12 | 313105,863 | 6143709,192 | Daugiafunkcinė atrama | 40 | 3,0 | Stambiagabaričių atliekų surinkimo aikštelė |

| | | | | | | | |
|--------|-----------------------|------------|-------------|-----------------------------|----|-----|--|
| Pd-11 | - | 313677,626 | 6146802,331 | Daugiafunkcinė atrama | 15 | 0,5 | Pervalkos gelbėjimo stotyje |
| Pd-12 | Pervalkos g. 38T | 316165,88 | 6146095,14 | Daugiafunkcinė atrama | 40 | 3,0 | Šalia transformatorinės |
| Peb-14 | Miško g. 23 | 317644,00 | 6160387,00 | Esama daugiafunkcinė atrama | - | 0,5 | Ant esamo bokšto E2 |
| Pd-15 | Žaliamasis kelias. 1A | 318344,410 | 6162873,939 | Daugiafunkcinė atrama | 40 | 3,0 | Rekonstruojamas priešgaisrinio stebėjimo bokštas |

Prie įrengtos daugiafunkcinės mobilios ryšio atramos bus statoma įranga, kurios užimamas plotas gali siekti iki 3 m². Įrengiant daugiafunkcines mobilios ryšio atramas dėl vietinių sąlygų galimas nukrypimas nuo specialiajame plane nurodytų vietų koordinatų 100 m atstumu.

Visais atvejais įrengiant bokštus turi būti numatytas privažiavimas ir pažymėti numatomi vandentiekio tinklai ir statiniai skirti gaisrams gesinti, jų išdėstymas ir gaisro plitimo į gretimus statinius ribojimas.

Iki visų numatomų statyti mobiliųjų ryšių bokštų turi būti suformuoti komunikaciniai koridoriai, kad būtų užtikrintas jų funkcionavimas.

Planuojant paversti miško žemę kitomis naudmenomis, būtina vadovautis Lietuvos Respublikos miškų įstatymo bei Lietuvos Respublikos Vyriausybės 2011-09-28 nutarimu Nr. 1131 patvirtinto Miško žemės pavertimo kitomis naudmenomis ir kompensavimo už miško žemės pavertimą kitomis naudmenomis tvarkos aprašo reikalavimais.

Elektroninių ryšių infrastruktūros plėtros Neringos Savivaldybės specialiajame plane numatomas miško žemės pavertimas kitomis naudmenomis bus galimas, kai Neringos savivaldybės Bendrajame plane arba Kuršių Nerijos nacionalinio parko tvarkymo plane atlikus jo keitimą bus pažymėti Pd-11 ir Pd-13 mobilieji bokštai. Tai leidžiama pagal LR miškų įstatymo 11 straipsnio 1 punkto 2 išimties atvejį.

Prie valstybinės reikšmės kelių planuojant elektros tiekimo infrastruktūrą privaloma atsižvelgti į Automobilių kelių juostos naudojimo inžineriniams tinklams kloti bendrosiomis taisyklėmis BT ITK 09.

- Inžinerinių tinklų sankirtos su valstybinės reikšmės keliais, siekiant išvengti transporto eismo trukdžių, įrengiamos uždaruoju klojimo būdu;
- Neužstatytose teritorijose inžinerinių tinklų klojimas kelio išilgine kryptimi kelio juostoje nėra leistinas. Kliūtimis inžinerinių tinklų klojimui gali būti laikomi statiniai (tarp jų ir keliai), išskyrus nesudėtingus (tarp jų ir laikinus), ypač nepalankios reljefo sąlygos, vandens telkiniai, kultūros paveldo statiniai, valstybės saugomi objektai, vandens nuleidimo sistemos (grioviai, drenažai ir t.t.), kelio įrenginiai.

Žemiau pateikiami Neringos savivaldybėje 11 planuojamų mobilios ryšio bokštų ir mobilios ryšio bazinių stočių detalūs sprendiniai.

1. Planuojamas apšvietimo stulpas Pa-1

Apšvietimo stulpas (toliau – Pa-1) planuojamas statyti pasienyje, adresu Nidos-Smiltnės plentas 2 (1 pav.), šalia esamo statinio, privažiavimas prie Pa-1 – asfalto dangos.

Pa-1 statomas žemės sklype, kurio plotas – 2,303 ha, kadastrinis numeris 2301-0001-0152 ir žemės sklypo savininkas – Lietuvos Respublika, patikėtinis – Nacionalinė žemės tarnyba prie Žemės ūkio ministerijos, panaudos teisė – Neringos savivaldybė; Pasienio kontrolės punktų direkcija prie Susisiekimo ministerijos.

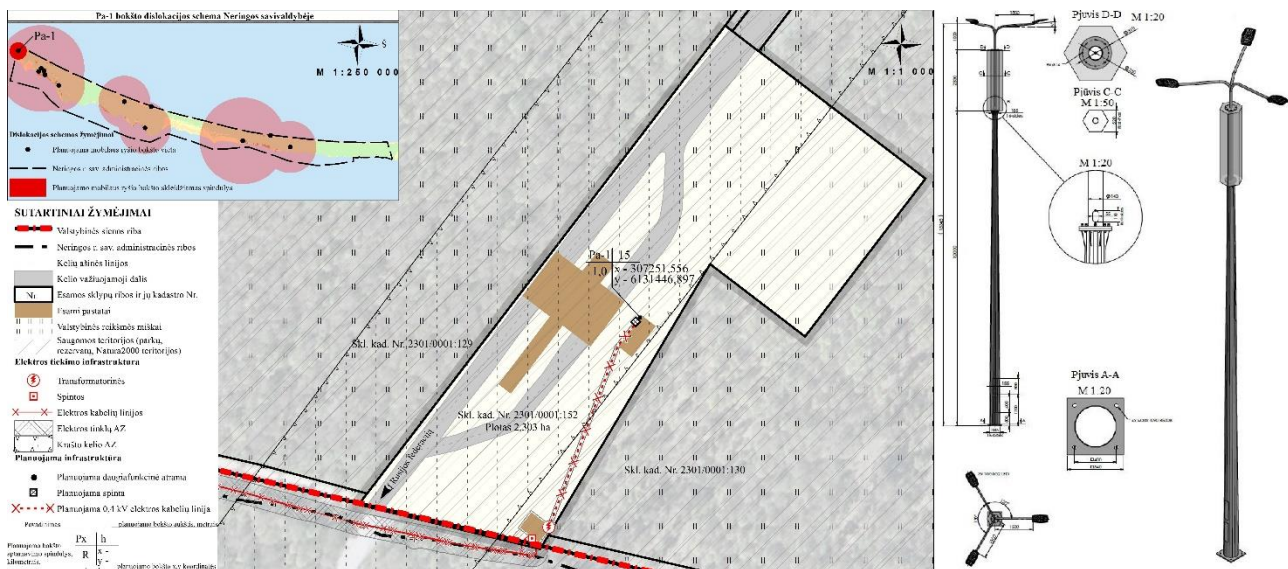
Nurodyti privalomieji teritorijos naudojimo reglamentai, t. y. teritorijos naudojimo tipas (inžinerinės infrastruktūros teritorija), žemės naudojimo paskirtis (kita) ir žemės naudojimo būdai (teritorijos krašto ir valstybės sienos apsaugos tikslams), šiuo specialiuoju planu nėra keičiami.

Privalomaisiais teritorijos naudojimo reglamentais žemės sklype nustatomas leistinas bokšto aukštis nuo žemės paviršiaus (15 metrų) ir bokšto užstatymo tankis (0,001 %).

Papildomais teritorijos naudojimo reglamentais nustatoma bokšto paskirtis (daugiafunkcinė atrama), servitutas (nėra) ir specialiosios žemės ir miško naudojimo sąlygos:

- XXVII. Saugotini želdiniai (medžiai ir krūmai), augantys ne miškų ūkio paskirties žemėje (0,862 ha);
- LIV. Valstybinės sienos apsaugos objektų, įrenginių veikimo ir apsaugos zonos (2,3038 ha);
- XLIX. Vandentiekio, lietaus ir fekalinės kanalizacijos tinklų ir įrenginių apsaugos zonos (0,202 ha);
- XXXIV. Nacionaliniai ir regioniniai parkai (2,3038 ha);
- XX. Požeminio vandens vandenviečių apsaugos zonos (0,8052 ha);
- VI. Elektros linijų apsaugos zonos (0,399 ha);
- I. Ryšių linijų apsaugos zonos (0,15 ha).

Detalesnė informacija apie Pa-1 pateikta priede Nr. 1.



1 pav. Planuojamas apšvietimo stulpas (Pa-1)

Elektros komunikacijos prijungiamos nuo Klaipėdos SPN-3 transformatorinės.

Pa-1 įrengimo vieta patenka į Kuršių Nerijos nacionalinio parko teritoriją, Grobšto gamtinio rezervato teritoriją, paukščių apsaugai svarbias teritorijas ir buveinių apsaugai svarbias teritorijas. Planuojamojoje teritorijoje gamtos paveldo objektų nėra.

Nekilnojamo kultūros paveldo teritorijų, objektų ir apsaugos zonų planuojamojoje teritorijoje nėra.

2. Planuojama bazinė stotis Ps-3

Mobilus ryšio bazinė stotis (Ps-3) planuojama įrengti adresu Taikos g. 17, Nidos Marijos krikščionių pagalbos parapijos pastato konstrukcijoje (2 pav.). Ps-3 įrengimui skiriamas ypatingas statinio išvaizdai dėmesys, t. y. Ps-3 įrenginys neturi vizualiai skirtis nuo pastato konstrukcijos, pavyzdžiui Ps-3 nudažyta atitinkama spalva. Numatomas Ps-3 aptarnavimo spindulys apie 0,5 km. Elektros komunikacijos prijungiamos nuo TRN-17 transformatorinės.



2 pav. Planuojama bazinė stotis (Ps-3)

Mobilaus ryšio bazės įrengimo vieta patenka į Kuršių Nerijos nacionalinio parko ir rekreacinio prioriteto teritorijas. Planuojamojoje teritorijoje gamtos paveldo objektų nėra.

Nekilnojamo kultūros paveldo teritorijų, objektų ir apsaugos zonų planuojamoje teritorijoje nėra.

3. Planuojama bazinė stotis Peb-4

Mobilaus ryšio bazinė stotis (Peb-4) planuojama įrengti adresu Taikos g. 36A, Nidos „Švyturio“ bokšto konstrukcijoje (3 pav.). Peb-4 įrengimui skiriamas ypatingas dėmesys statinio išvaizdai t. y. Peb-4 įrenginys neturi vizualiai skirtis nuo pastato konstrukcijos, pavyzdžiui Peb-4 nudažyta atitinkama spalva. Numatomas Peb-4 aptarnavimo spindulys apie 5,0 km. Elektros komunikacijos prijungiamos nuo TRN-21 transformatorinės.



3 pav. Planuojama bazinė stotis (Peb-4)

Peb-4, kuri planuojama įrengti valstybės saugomame kultūros paveldo objekte Nidos švyturio statinių komplekse (unikalus objekto kodas Kultūros vertybių registre 41559), neturės neigiamos įtakos kultūros paveldo objektui, užtikrins Lietuvos Respublikos kultūros paveldo apsaugos įstatymo 19 str. 2 ir 4 d. nuostatas. Mobiliojo ryšio bazinės stoties Peb-4 įrengimas turi būti vykdomas vadovaujantis Lietuvos Respublikos kultūros paveldo apsaugos įstatymo 19 str. 6 d., 23 str. nuostatomis.

Nidos švyturio statinių kompleksą sudaro: Nidos švyturio statinių komplekso švyturys (41560), Nidos švyturio statinių komplekso žibalo saugojimo rūsys (41561), Nidos švyturio statinių

komplekso švyturio prižiūrėtojo namas (41562), Nidos švyturio statinių komplekso arklidė (41563), Nidos švyturio statinių komplekso administracinis pastatas (41564), Nidos švyturio statinių komplekso kuro sandėlis (41565).

Vadovaujantis minėtais Lietuvos Respublikos kultūros paveldo apsaugos įstatymo straipsniais Peb-4 įrengimo atveju nebus pažeistos valstybės saugomos Nidos švyturio statinių komplekso vertingosios architektūrinės, inžinerinės, istorinės, kraštovaizdžio ir želdynų savybės ir autentiškumo išsaugojimas.

Peb-4 vieta patenka į Kuršių Nerijos nacionalinio parko ir gamtos paminklo – Urbo kalno – geomorfologinio draustinio teritorijas. Planuojamojoje teritorijoje gamtos paveldo objektų nėra.

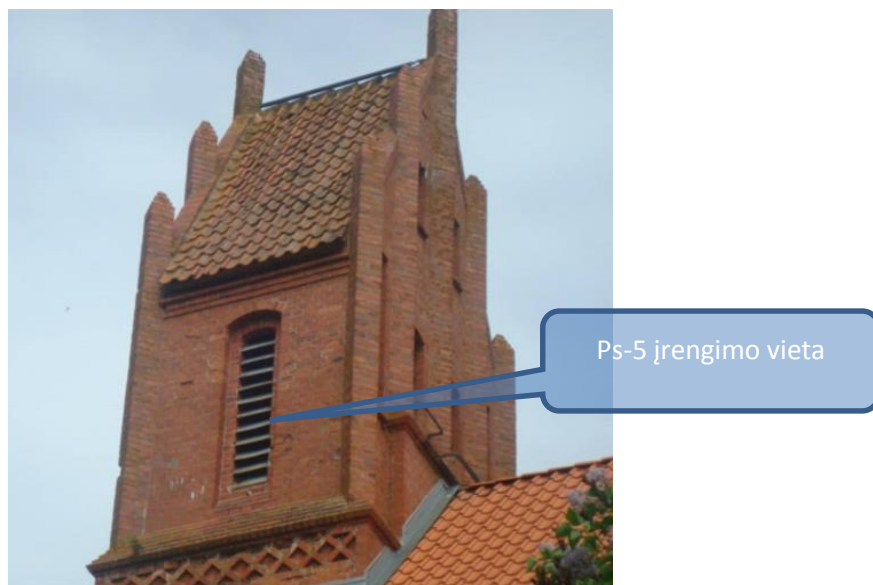
4. Planuojama bazinė stotis Ps-5

Mobilaus ryšio bazinė stotis (Ps-5) planuojama adresu Pamario g. 43, Nidos Senosios bažnyčios pastato lango grotelėse (4 pav.). Ps-5 įrengimui skiriamas ypatingas dėmesys, nes galioja specialūs reikalavimai statinio išvaizdai, todėl Ps-5 antena bus įrengta už grotelių (vizualiai iš lauko jos nesimatys). Numatomas Ps-5 aptarnavimo spindulys apie 0,5 km. Elektros komunikacijos prijungiamos nuo TRN-4 transformatorinės.

Ps-5, kuri yra planuojama įrengti valstybės saugomame kultūros paveldo objekte Evangelikų liuteronų bažnyčioje (unikalus objekto kodas Kultūros vertybių registre 16011), neturės neigiamos įtakos kultūros paveldo objektui, užtikrins Lietuvos Respublikos kultūros paveldo apsaugos įstatymo 19 str. 2 ir 4 d. nuostatas. Mobiliojo ryšio bazinės stoties Ps-5 įrengimas turi būti vykdomas vadovaujantis Lietuvos Respublikos kultūros paveldo apsaugos įstatymo 19 str. 6 d., 23 str. nuostatomis.

Vadovaujantis minėtais Lietuvos Respublikos kultūros paveldo apsaugos įstatymo straipsniais Ps-5 įrengimo atveju nebus pažeistos valstybės saugomos Evangelikų liuteronų bažnyčios vertingosios savybės ir autentiškumo išsaugojimas.

Mobilaus ryšio bazės įrengimo vieta patenka į Kuršių Nerijos nacionalinio parko ir Nidos urbanistinio draustinio teritorijas. Planuojamojoje teritorijoje gamtos paveldo objektų nėra. Planuojamojoje teritorijoje gausu nekilnojamo kultūros paveldo teritorijų ir objektų. Mobilaus ryšio bazės įrengimas patenka į Nidos senųjų kapinių komplekso (10783) ir Nidos gyvenvietės (17098) teritorijas. Šioje teritorijoje yra 7 nekilnojami kultūros paveldo objektai: Antkapinis kryžius I (22442), Antkapinis kryžius II (22443), Antkapinis kryžius III (22446), Adolfo Henkelio antkapis (22444), Johano ir Martino Sakuthų antkapis (22445), Senosios kapinės (22328) ir Edvikės Pietsch antkapinis kryžius (22441).



4 pav. Planuojama bazinė stotis (Ps-5)

5. Planuojama daugiafunkcinė atrama Pd-6

Daugiafunkcinė atrama (Pd-6) planuojama statyti UAB „Neringos vanduo“ teritorijoje adresu G.D. Kuverto g. 11, žemės sklypo pietrytinėje dalyje (5 pav.), kurio kadastrinis numeris 2301-0001-0048.

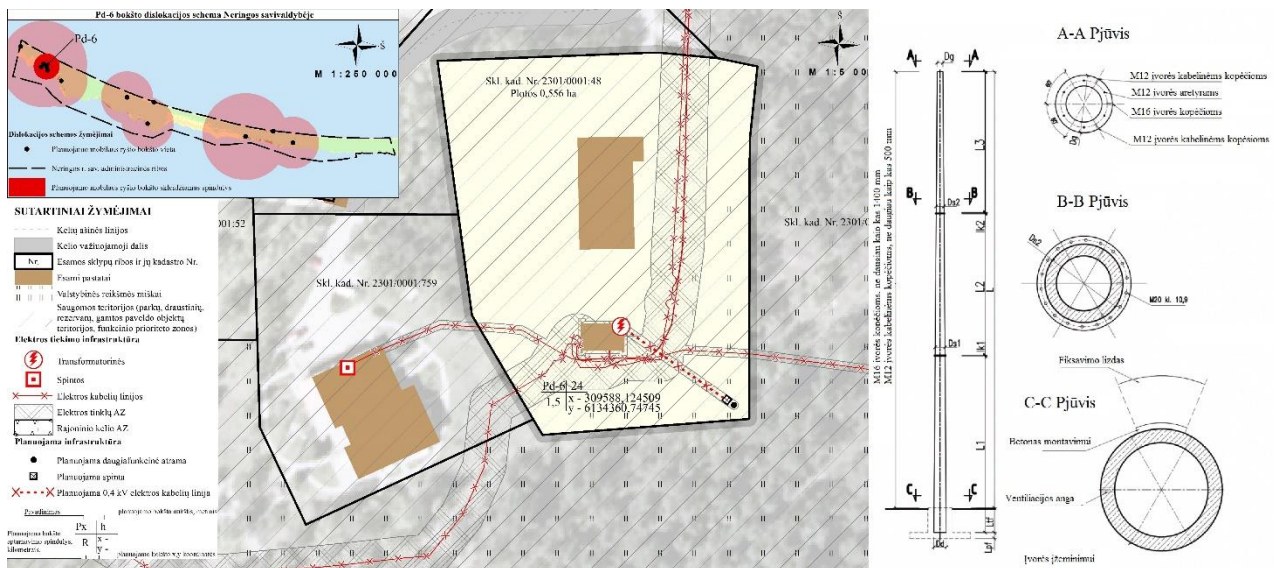
Pd-6 statomas žemės sklype, kurio plotas 0,556 ha, žemės sklypo savininkas – Lietuvos Respublika, patikėtinis – Nacionalinė žemės tarnyba prie Žemės ūkio ministerijos, nuomininkas – UAB „Neringos vanduo“. Elektros komunikacijos prijungiamos nuo TRN-3 transformatorinės.

Nurodyti privalomieji teritorijos naudojimo reglamentai, t. y. teritorijos naudojimo tipas (inžinerinės infrastruktūros teritorija), žemės naudojimo paskirtis (kita) ir žemės naudojimo būdai (susisiekimo ir inžinerinių komunikacijų priežiūros objektų teritorijos), šiuo specialiuoju planu nėra keičiami. Privalomaisiais teritorijos naudojimo reglamentais žemės sklype nustatomas leistinas bokšto aukštis nuo žemės paviršiaus (24 metrai) ir bokšto užstatymo tankis (0,02 %).

Papildomais teritorijos naudojimo reglamentais nustatoma bokšto paskirtis (daugiafunkcinė atrama), servitutas (nėra) ir specialiosios žemės ir miško naudojimo sąlygos:

- XLIX. Vandentiekio, lietaus ir fekalinės kanalizacijos tinklų ir įrenginių apsaugos zonos (0,5494 ha);
- XXXIV. Nacionaliniai ir regioniniai parkai;
- VI. Elektros linijų apsaugos zonos (0,103 ha);
- I. Ryšių linijų apsaugos zonos (0,0404 ha).

Daugiafunkcinė atrama turės būti paženklinta dienos ženklais ir žiburiais pagal Aukštų statinių ženklinimo taisyklių reikalavimus. Pd-6 principinė schema ir detalesnė informacija pateikta brėžinyje (žiūrėti priedą Nr. 2).



5 pav. Planuojama daugiafunkcinė atrama (Pd-6)

Pd-6 įrengimo vieta patenka į Kuršių Nerijos nacionalinio parko ir rekreacinio prioriteto teritorijas. Planuojamojoje teritorijoje gamtos paveldo objektų nėra.

Nekilnojamo kultūros paveldo teritorijų, objektų ir apsaugos zonų planuojamojoje teritorijoje nėra.

6. Planuojama daugiafunkcinė atrama Pd-8

Daugiafunkcinė atrama (Pd-8) planuojama statyti UAB „Neringos vanduo“ valymo įrenginių teritorijoje adresu Purvynės g. 441 (6 pav.), žemės sklype, kurio kadastrinis numeris 2301-0001-0742.

Pd-8 statomas žemės sklype, kurio plotas 0,998 ha, žemės sklypo savininkas – Lietuvos Respublika, patikėtinis – Nacionalinė žemės tarnyba prie Žemės ūkio ministerijos, nuomininkas – UAB „Neringos vanduo“.

Nurodyti privalomieji teritorijos naudojimo reglamentai, t. y. teritorijos naudojimo tipas (inžinerinės infrastruktūros teritorija), žemės naudojimo paskirtis (kita) ir žemės naudojimo būdai (susisiekimo ir inžinerinių tinklų koridorių teritorijos), šiuo specialiuoju planu nėra keičiami. Privalomaisiais teritorijos naudojimo reglamentais žemės sklype nustatomas leistinas bokšto aukštis nuo žemės paviršiaus (40 metrų) ir bokšto užstatymo tankis (0,013 %).

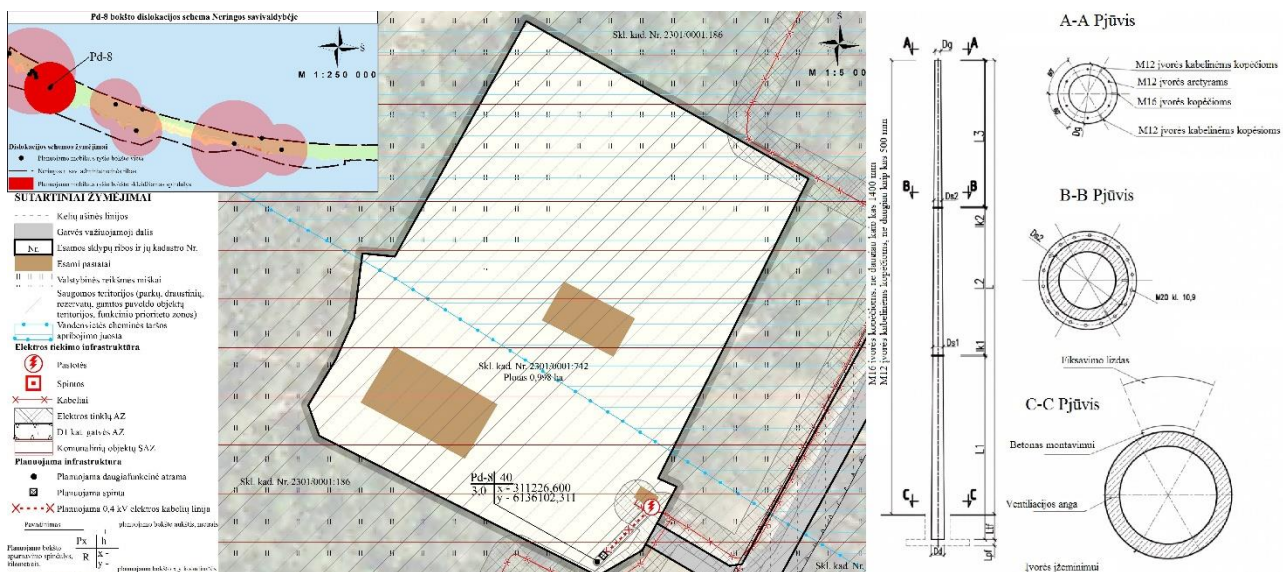
Papildomais teritorijos naudojimo reglamentais nustatoma bokšto paskirtis (daugiafunkcinė atrama), servitutas (nėra) ir specialiosios žemės ir miško naudojimo sąlygos:

- XX. Požeminio vandens vandenviečių apsaugos zonos (0,9987 ha);
- XXVII. Saugotini želdiniai (medžiai ir krūmai), augantys ne miškų ūkio paskirties žemėje;
- XLIX. Vandentiekio, lietaus ir fekalinės kanalizacijos tinklų ir įrenginių apsaugos zonos (0,6912 ha);
- VI. Elektros linijų apsaugos zonos (0,083 ha);
- XXXIV. Nacionaliniai ir regioniniai parkai (0,9987 ha).

Pd-8 numatyta pastatyti netoli įvažiavimo į žemės sklypą (6 pav.), tačiau už tvoros, kuri neaprepia visos sklypo teritorijos, privažiavimas prie Pd-8 – asfalto dangos. Elektros komunikacijos į daugiafunkcinę atramą atvedamos iš transformatorinės MTN-29. Daugiafunkcinė atrama turės būti paženklinta dienos ženklais ir žiburiais pagal Aukštų statinių ženklinimo taisyklių reikalavimus. Pd-8 principinė schema ir detalesnė informacija pateikta brėžinyje (žiūrėti priedą Nr. 3).

Pd-8 įrengimo vieta patenka į Kuršių Nerijos nacionalinio parko ir ekologinės apsaugos prioriteto teritorijas. Planuojamojoje teritorijoje gamtos paveldo objektų nėra.

Nekilnojamo kultūros paveldo teritorijų, objektų ir apsaugos zonų planuojamojoje teritorijoje nėra.



6 pav. Planuojama daugiafunkcinė atrama (Pd-8)

7. Planuojama daugiafunkcinė atrama Pd-10

Daugiafunkcinė atrama (Pd-10) planuojama statyti Neringos miesto didžiųjų atliekų, antrinių žaliavų, buitėje susidariusių pavojingų atliekų surinkimo ir žaliųjų atliekų kompostavimo aikšteleje, adresu Nidos-Smiltynės pl. 12 (7 pav.), žemės sklype, kurio kadastrinis numeris 2301-0002-0125.

Pd-10 statomas žemės sklype, kurio plotas – 0,921 ha, žemės sklypo savininkas – Lietuvos Respublika, patikėtinis – Nacionalinė žemės tarnyba prie Žemės ūkio ministerijos, nuomininkas – UAB „Klaipėdos regiono atliekų tvarkymo centras“.

Nurodyti privalomieji teritorijos naudojimo reglamentai, t. y. teritorijos naudojimo tipas (inžinerinės infrastruktūros teritorija), žemės naudojimo paskirtis (kita) ir žemės naudojimo būdai (atliekų saugojimo, rūšiavimo ir utilizavimo (sąvartynai) teritorijos), šiuo specialiuoju planu nėra keičiami. Privalomaisiais teritorijos naudojimo reglamentais žemės sklype nustatomas leistinas bokšto aukštis nuo žemės paviršiaus (40 metrų) ir bokšto užstatymo tankis (0,014 %).

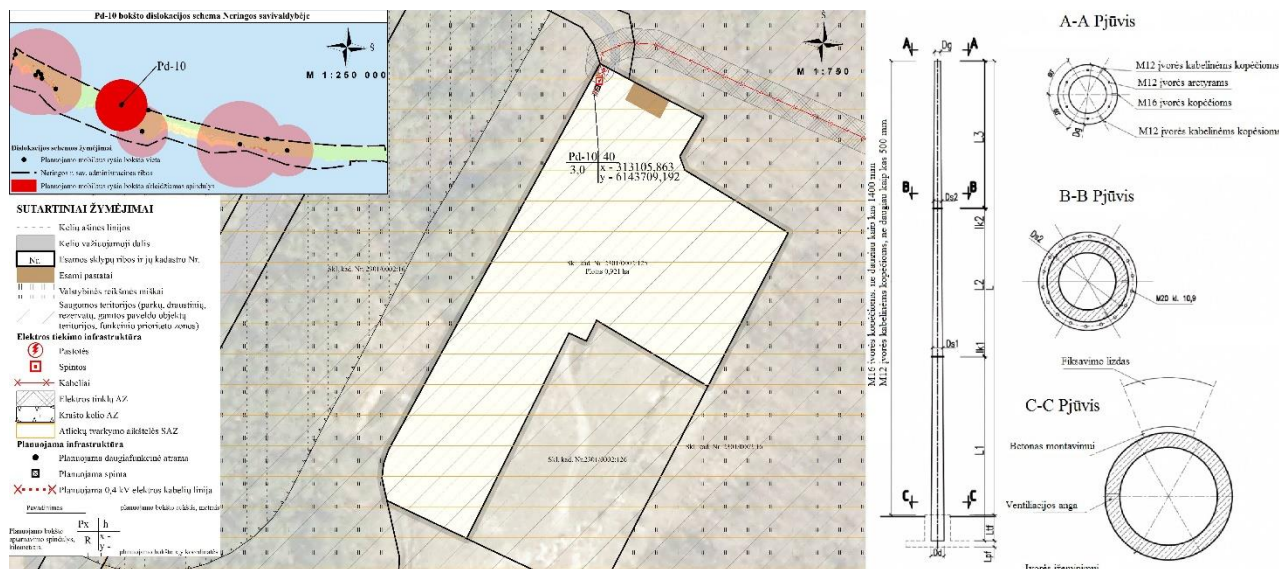
Papildomais teritorijos naudojimo reglamentais nustatoma bokšto paskirtis (daugiafunkcinė atrama), servitutas (nėra) ir specialiosios žemės ir miško naudojimo sąlygos:

- XXXIV. Nacionaliniai ir regioniniai parkai (0,9211 ha);
- XLIX. Vandentiekio, lietaus ir fekalinės kanalizacijos tinklų ir įrenginių apsaugos zonos (0,2145 ha);
- L. Kietųjų buitinių atliekų sąvartynai ir sanitarinės apsaugos zonos (0,9211 ha).

Pd-10 numatyta pastatyti šalia įvažiavimo į žemės sklypą (7 pav.), privažiavimas prie Pd-10 – asfalto danga. Elektros komunikacijos prijungiamos nuo MTN-62 transformatorinės. Pd-10 principinė schema ir detalesnė informacija pateikta brėžinyje (žiūrėti priedą Nr. 4).

Pd-10 įrengimo vieta patenka į Kuršių Nerijos nacionalinio parko teritoriją, Karvaičių kraštovaizdžio draustinio teritoriją, paukščių apsaugai svarbias teritorijas ir buveinių apsaugai svarbias teritorijas. Planuojamojoje teritorijoje gamtos paveldo objektų nėra.

Nekilnojamo kultūros paveldo teritorijų, objektų ir apsaugos zonų planuojamojoje teritorijoje nėra.



7 pav. Planuojama daugiafunkcinė atrama (Pd-10)

8. Planuojama daugiafunkcinė atrama Pd-11

Daugiafunkcinė atrama (Pd-11) planuojama statyti šalia esamos Pervalkos gelbėjimo stoties teritorijoje (8 pav.). Pd-11 antžeminės dalies užstatymo plotas – 0,9 m².

Privažiavimo prie Pd-11 nėra, todėl numatomas įrengti 3,5 metro pločio ir 234,00 metro ilgio privažiavimas su apsisukimu statybinei technikai privažiuoti. Elektros komunikacijoms, nuo transformatorinės TRN-55 iki numatomos įrengti naujos transformatorinės, nutiesti 10 kV požeminės elektros linijoms reikės išmiškinti apie 4175,00 m² valstybinio miško plotą.

Nurodyti privalomieji teritorijos naudojimo reglamentai, t. y. teritorijos naudojimo tipas (rekreacinio naudojimo žemės ūkio teritorija), žemės naudojimo paskirtis (kita) ir žemės naudojimo būdai (rekreacinės teritorijos), šiuo specialiuoju planu nėra keičiami. Privalomaisiais teritorijos naudojimo reglamentais žemės sklype nustatomas leistinas bokšto aukštis nuo žemės paviršiaus (15 metrų).

Elektroninių ryšių infrastruktūros plėtros Neringos Savivaldybės specialiajame plane numatomas miško žemės pavertimas kitomis naudmenomis bus galimas, kai Neringos savivaldybės Bendrajame plane arba Kuršių Nerijos nacionalinio parko tvarkymo plane atlikus jo keitimą bus pažymėti Pd-11 ir Pd-13 mobilieji bokštai. Tai leidžiama pagal LR miškų įstatymo 11 straipsnio 1 punkto 2 išimties atvejį.

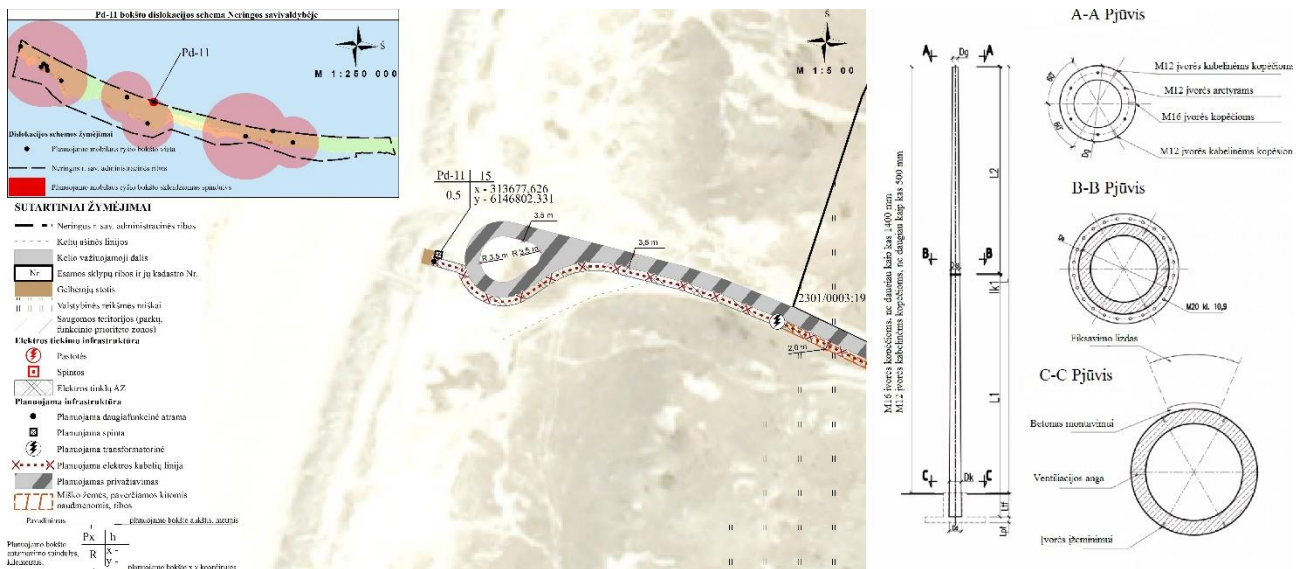
Papildomais teritorijos naudojimo reglamentais nustatoma bokšto paskirtis (daugiafunkcinė atrama), servitutas (nėra) ir specialiosios žemės ir miško naudojimo sąlygos:

- VI. Elektros linijų apsaugos zonos;
- XXIX. Vandens telkinių apsaugos juostos ir zonos;
- XLIX. Vandentiekio, lietaus ir fekalinės kanalizacijos tinklų ir įrenginių apsaugos zonos;
- XXXIII. Rekreacinės teritorijos;
- XXXIV. Nacionaliniai ir regioniniai parkai.

Pd-11 principinė schema ir detalesnė informacija pateikta brėžinyje (žiūrėti priedą Nr. 5).

Pd-11 įrengimo vieta patenka į Kuršių Nerijos nacionalinio parko ir rekreacinio prioriteto teritorijas. Planuojamojoje teritorijoje gamtos paveldo objektų nėra.

Nekilnojamo kultūros paveldo teritorijų, objektų ir apsaugos zonų planuojamojoje teritorijoje nėra.



8 pav. Planuojama daugiafunkcinė atrama (Pd-11)

9. Planuojama daugiafunkcinė atrama Pd-12

Daugiafunkcinė atrama (Pd-12) planuojama statyti šalia esamos transformatorinės, adresu Pervalkos g. 38T (9 pav.).

Pd-12 statoma valstybinėje žemėje. Nurodyti privalomieji teritorijos naudojimo reglamentai, t. y. teritorijos naudojimo tipas (inžinerinės infrastruktūros teritorija), žemės naudojimo paskirtis (kita) ir žemės naudojimo būdai (susisiekimo ir inžinerinių tinklų koridorių teritorijos), šiuo specialiuoju planu nėra keičiami. Privalomaisiais teritorijos naudojimo reglamentais žemės sklype nustatomas leistinas bokšto aukštis nuo žemės paviršiaus (40 metrų).

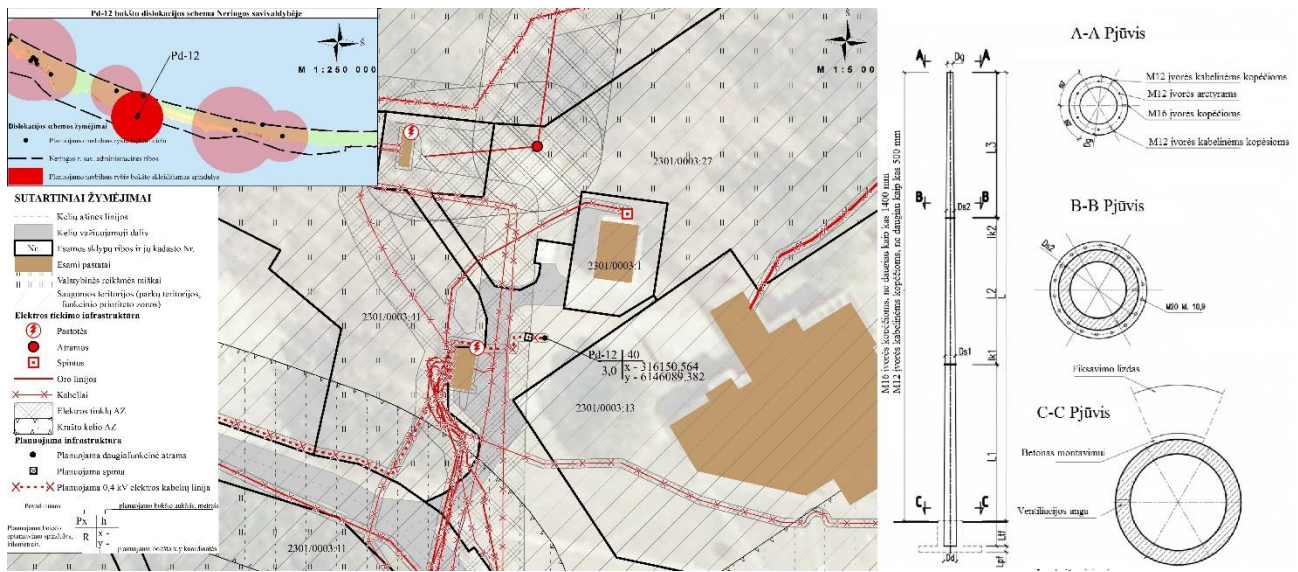
Papildomais teritorijos naudojimo reglamentais nustatoma bokšto paskirtis (daugiafunkcinė atrama), servitutas (nėra) ir specialiosios žemės ir miško naudojimo sąlygos:

- VI. Elektros linijų apsaugos zonos;
- XXXIV. Nacionaliniai ir regioniniai parkai.

Privažiavimas prie Pd-12 – asfalto dangos. Elektros komunikacijos prijungiamos nuo TRN-55 transformatorinės. Pd-12 principinė schema ir detalesnė informacija pateikta brėžinyje (žiūrėti priedą Nr. 6).

Pd-12 įrengimo vieta patenka į Kuršių Nerijos nacionalinio parko ir rekreacinio prioriteto teritorijas. Planuojamojoje teritorijoje gamtos paveldo objektų nėra.

Nekilnojamo kultūros paveldo teritorijų, objektų ir apsaugos zonų planuojamojoje teritorijoje nėra.



9 pav. Planuojama daugiafunkcinė atrama (Pd-12)

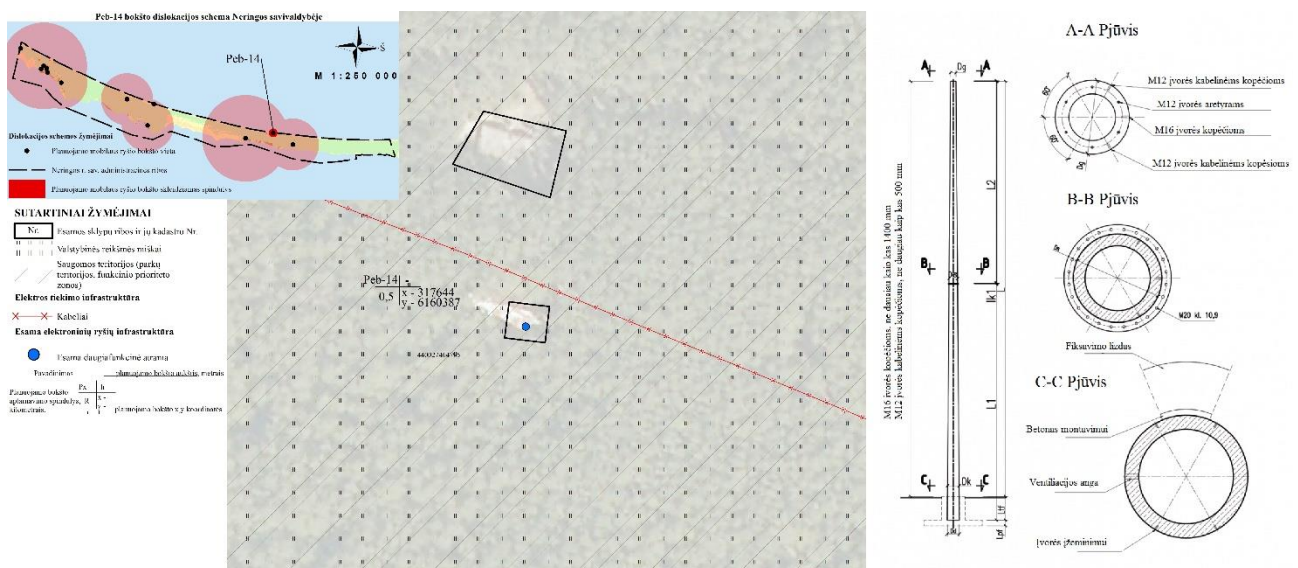
10. Planuojama bazinė stotis Peb-14

Mobilaus ryšio bazinė stotis (Peb-14) planuojama įrengti ant esamos daugiafunkcinės atramos, adresu Miško g. 23 (11 pav.), Peb-14 numatomas aprėpties spindulys apie 0,5 km. Privažiuoti prie Peb-14 galima miško keliu.

Esant nepakankamai elektros įvado galiiai, gali tekti didinti bendrą įvado galią šešiais kilovatais (380V).

Peb-14 įrengimo vieta patenka į Kuršių Nerijos nacionalinio parko ir rekreacinio prioriteto teritorijas, vandenvietės cheminės taršos apribojimo apsaugos zoną. Planuojamojoje teritorijoje gamtos paveldo objektų nėra.

Nekilnojamo kultūros paveldo teritorijų, objektų ir apsaugos zonų planuojamojoje teritorijoje nėra.



11 pav. Esama daugiafunkcinė atrama (E-2)

11. Planuojama daugiafunkcinė atrama Pd-15

Daugiafunkcinė atrama (Pd-15) planuojama statyti adresu Žalioji kėliai 1A. Planuojama rekonstruoti esamą priešgaisrinį stebėjimo bokštą ir jo vietoje jo pastatyti naują Pd-15 (12 pav.).

Pd-15 statomas valstybinėje žemėje. Nurodyti privalomieji teritorijos reglamentai, t. y. teritorijos naudojimo tipas (miškai ir miškingos teritorijos), žemės naudojimo paskirtis (miškų ūkio) ir žemės naudojimo būdai (ekosistemų apsaugos miškų sklypai), šiuo specialiuoju planu nėra keičiami. Privalomaisiais teritorijos naudojimo reglamentais nustatomas leistinas bokšto aukštis nuo žemės paviršiaus (40 metrų).

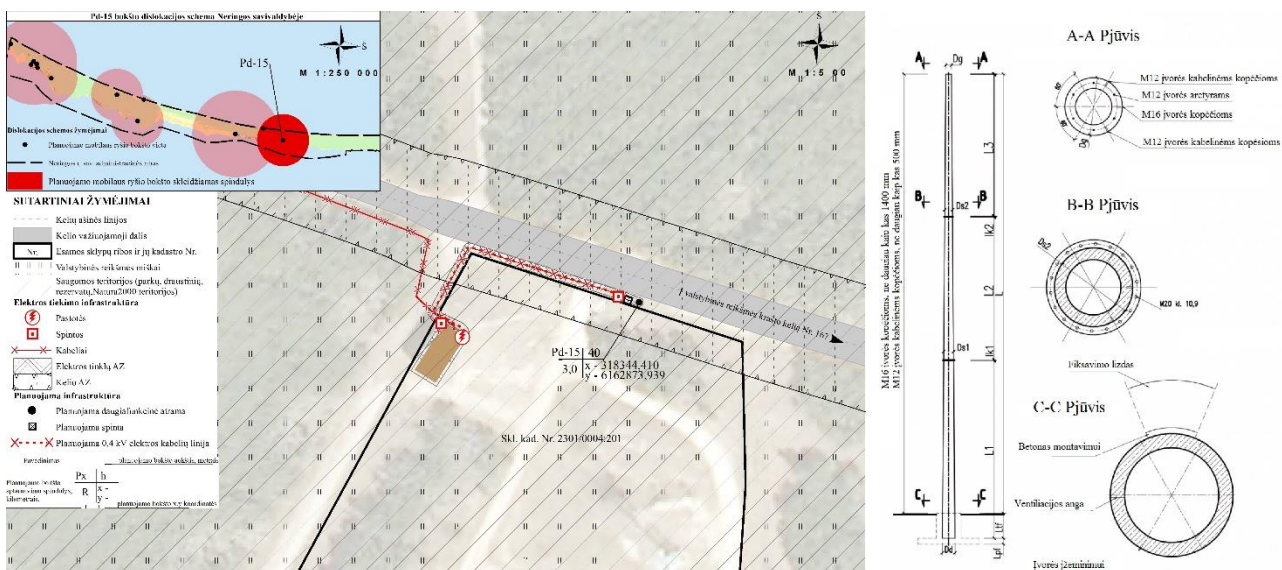
Papildomais teritorijos naudojimo reglamentais nustatoma bokšto paskirtis (daugiafunkcinė atrama), servitutas (nėra) ir specialiosios žemės ir miško naudojimo sąlygos:

- XXXIV. Nacionaliniai ir regioniniai parkai.

Privažiavimas prie Pd-15 – žvyro dangos. Pd-15 principinė schema ir detalesnė informacija pateikta brėžinyje (žiūrėti priedą Nr. 8).

Rekonstruojamas Pd-15 patenka į Kuršių Nerijos nacionalinio parko, Alksnynės kraštovaizdžio draustinio teritoriją, paukščių apsaugai svarbias teritorijas ir buveinių apsaugai svarbias teritorijas. Planuojamojoje teritorijoje gamtos paveldo objektų nėra.

Nekilnojamo kultūros paveldo teritorijų, objektų ir apsaugos zonų planuojamojoje teritorijoje nėra.



12 pav. Planuojama daugiafunkcinė atrama (Pd-15)

PRIEDAI

